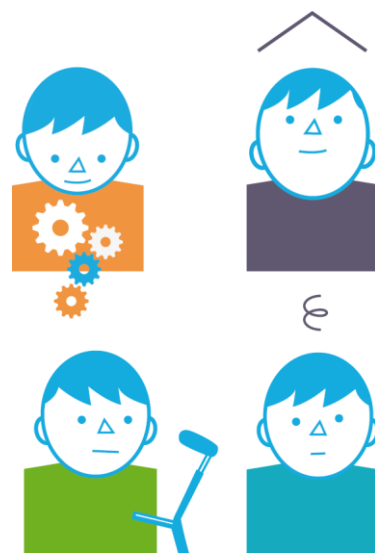


# Manuel d'utilisation

## IDEM v2015.1.x.x

### Interchamps



Septembre  
2016

*Service Architecture et production informatiques*

*Pôle Logiciels des établissements de santé*

#### **Support utilisateurs**

Téléphone : 0 820 771 234 (0,019 euros TTC/min)

Foire aux questions - Agora : [https://applis.atih.sante.fr/agora/ago\\_theme.do?idTheme=501](https://applis.atih.sante.fr/agora/ago_theme.do?idTheme=501)

Courriel : [support@atih.sante.fr](mailto:support@atih.sante.fr)

---

---

---

---

# Sommaire

<b>1.</b>	<b>Présentation générale.....</b>	<b>5</b>
<b>2.</b>	<b>Format du fichier de consommation de médicaments .....</b>	<b>6</b>
<b>3.</b>	<b>Présentation de la démarche.....</b>	<b>7</b>
<b>4.</b>	<b>Qu'est-ce qu'un fichier CSV ? .....</b>	<b>8</b>
<b>5.</b>	<b>La génération du fichier CSV avec Excel .....</b>	<b>8</b>
<b>6.</b>	<b>La génération du fichier avec OpenOffice .....</b>	<b>9</b>
<b>7.</b>	<b>La plateforme enquête médicaments.....</b>	<b>12</b>
<b>8.</b>	<b>Renseignement des données en entrée du logiciel.....</b>	<b>13</b>
8.1.	Numéro FINESS PMSI.....	13
8.2.	Fichier de consommation de médicaments .....	13
8.3.	Exemple de fichier de consommation de médicaments .....	13
8.4.	Dossier de sortie.....	13
<b>9.</b>	<b>Traitement et création des fichiers en sortie .....</b>	<b>14</b>
9.1.	Contrôles réalisés par le traitement.....	14
9.2.	Fin du traitement .....	16
9.3.	Rapport de traitement .....	16
<b>10.</b>	<b>Le menu Visualiser .....</b>	<b>18</b>
10.1.	Visualiser les données.....	18
10.2.	Visualiser et exporter la liste des erreurs .....	18
10.2.1.	Visualiser et filtrer les erreurs.....	18
10.2.2.	Exporter la liste des erreurs .....	20
<b>11.</b>	<b>Le menu Paramétrage.....</b>	<b>21</b>
<b>12.</b>	<b>Support .....</b>	<b>21</b>
12.1.	Foire aux questions Agora.....	21
12.2.	Hotline et mail utilisateurs.....	21
12.3.	Plateforme « Enquête médicament ».....	21
<b>13.</b>	<b>Conseils d'utilisation du logiciel.....</b>	<b>22</b>
13.1.	Message d'erreur « Le format de la chaîne d'entrée est incorrect » .....	22

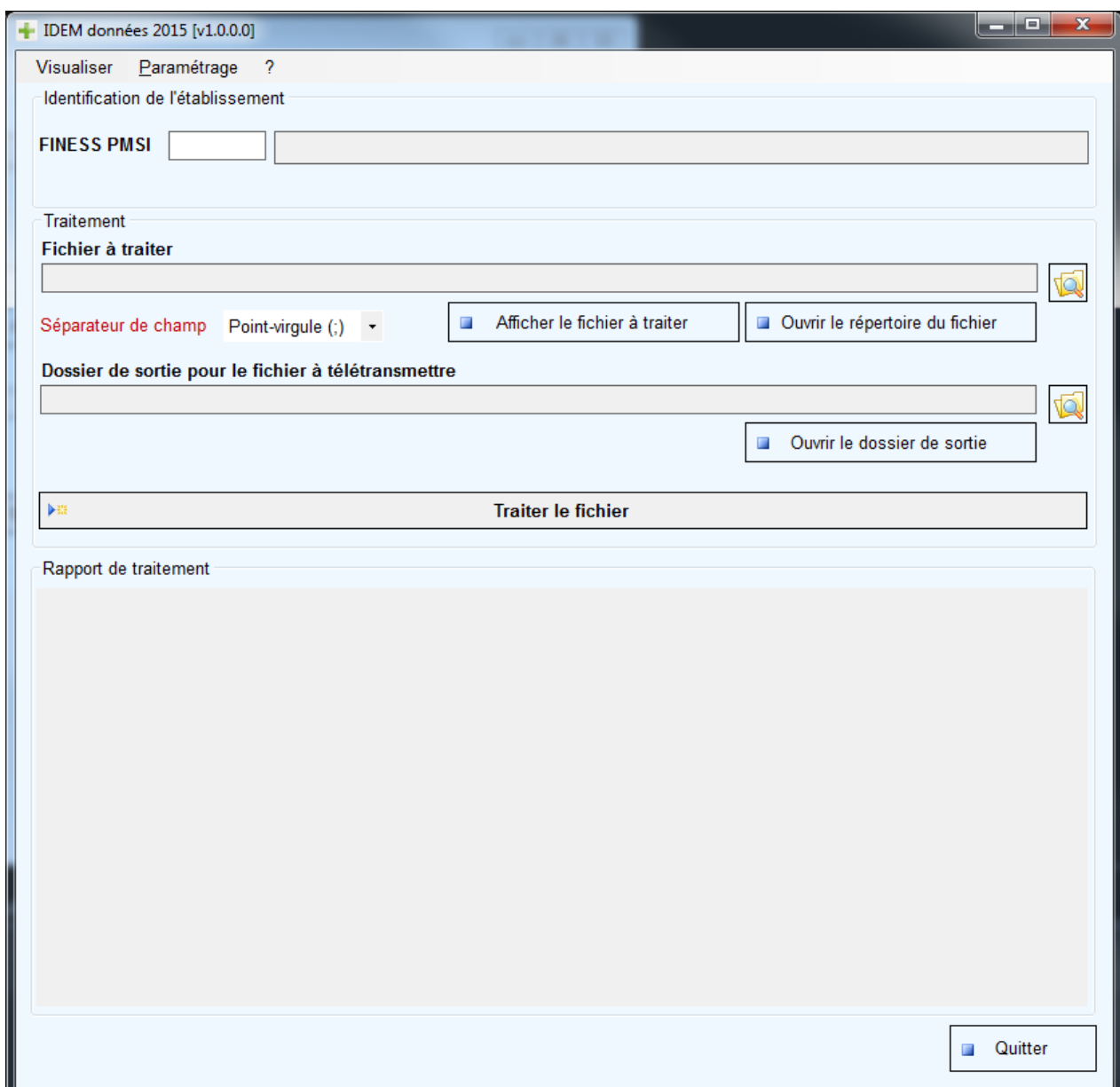


# 1. Présentation générale

L'enquête sur les médicaments, précédemment gérée par la Drees, est désormais effectuée par l'ATIH, comme spécifié par le Ministère - Instruction n°DGOS/PF2/2015/56 du 24 février 2015. L'objectif est de recueillir la consommation de médicaments dans les établissements de santé afin de mieux connaître leur utilisation et guider le choix des politiques publiques.

L'application « IDEM » (Intégrateur des **D**onnées de l'**E**nquête **M**édicaments) est l'outil qui prend en entrée un fichier de consommation de médicaments (voir format au paragraphe 3), et crée en sortie un fichier zip qui devra être transmis par l'établissement de santé sur la plateforme « Enquête médicament ». Cette plateforme est disponible à l'adresse : <https://enquete-medicaments.atih.sante.fr/>. Pour s'y connecter, les pharmaciens doivent posséder un compte PLAGE - <https://pasrel.atih.sante.fr/plage>. PLAGE est la plateforme de gestion des comptes utilisateurs de l'ATIH, chaque utilisateur inscrit sur PLAGE possède un numéro Id associé à un mot de passe. Pour vérifier ou obtenir votre compte PLAGE, vous pouvez solliciter l'administrateur principal de votre Etablissement (APE) ou le département de l'information médicale. Pour l'enquête médicaments, le rôle « Gestionnaire de fichier » et/ou « Lecteur » doit avoir été attribué à votre identifiant utilisateur, pour le domaine « Médicament ».

L'interface du logiciel IDEM se présente de la façon suivante :



## 2. Format du fichier de consommation de médicaments

Les quantités doivent être renseignées sans séparateur de milliers.

Variable	Libellé	Remarques
FINESS_GEO	FINESS géographique	
CODE_UCD	Code UCD	format UCD7 ou UCD13
LIB_UCD	Libellé de l'UCD	
PMP	Prix Moyen Pondéré (PMP) TTC sur l'année	
DPA	Dernier Prix d'Achat (DPA) TTC sur l'année	
QTE_ACHETEE	Quantité achetée en UCD sur l'année	
QTE_RETRO	Quantité rétrocedée en UCD sur l'année	
QTE_DELIV	Quantité délivrée aux unités de soins sur l'année	
QTE_DELIV_EHPAD	Quantité délivrée aux EHPAD rattachées à l'établissement	Optionnel *

\* Le champ QTE\_DELIV\_EHPAD est automatiquement renseigné à 0 pour tous les enregistrements du fichier, s'il n'est pas renseigné dans le fichier à traiter. Le fichier médicaments peut ainsi avoir 8 ou 9 champs.

Les champs doivent être séparés soit par un point-virgule « ; », soit par un pipe « | », soit par une tabulation.

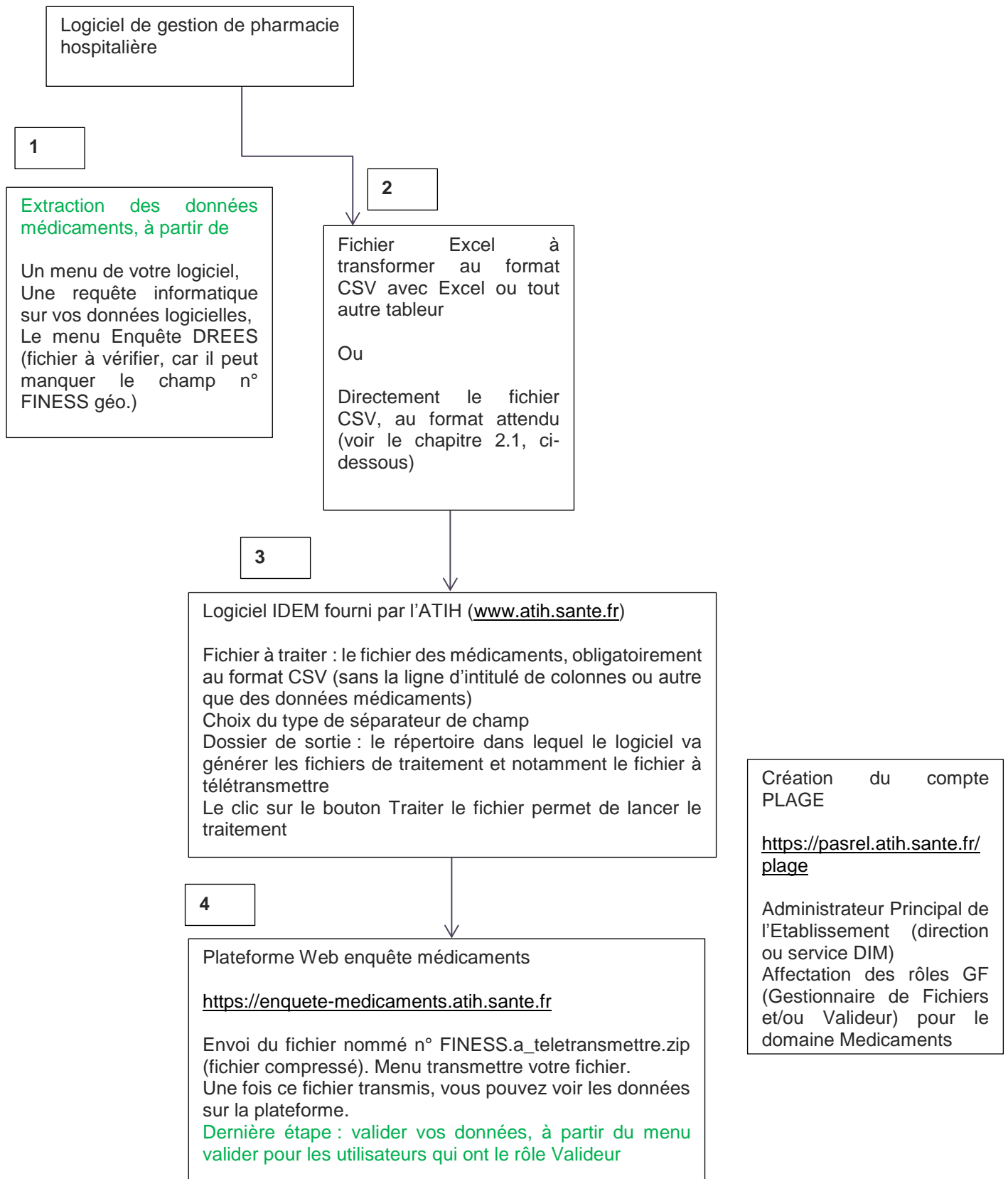
Voici un **exemple** de ce que doit contenir le fichier de consommation de médicaments à fournir dans la zone « Fichier à traiter » :

```
991539891;9002093;ALDACTAZINECP;0,13;0,124;25100;0;0;0
991539891;9001308;ADRENALINE AGT 0,25MG/ML AMP 1ML;0,51;0,511;20350;0;0;0
```

Notez que dans cet exemple, le séparateur de champs est le caractère « ; ».

Très exceptionnellement, vous pouvez renseigner des codes CIP dans le fichier médicaments, il suffit de renseigner cette option dans le menu Paramétrage du logiciel (voir le chapitre 7 – Paramétrage, à ce sujet).

### 3. Présentation de la démarche



## 4. Qu'est-ce qu'un fichier CSV ?

Un fichier CSV est un fichier texte dont chaque ligne contient des données séparées par un caractère de séparation. Le caractère de séparation concernant l'enquête médicaments peut être un point-virgule, une tabulation ou une barre verticale (appelée aussi Pipe). Le terme CSV signifie comma-separated values : [https://fr.wikipedia.org/wiki/Comma-separated\\_values](https://fr.wikipedia.org/wiki/Comma-separated_values).

Ce fichier CSV, pour l'enquête médicaments, est décrit suivant un format défini. Le format décrit le type de données ou l'information qui est attendue dans chaque colonne ou champ des lignes. Le fichier médicaments doit contenir impérativement 8 ou 9 colonnes et uniquement 8 ou 9 colonnes. Ces 8 à 9 champs (ou colonnes) sont les suivants : n° FINESS géographique d'activité, code UCD, libellé UCD, prix moyen pondéré, dernier prix d'achat, quantité achetée, quantité rétrocédée, quantité délivrée et le champ optionnel quantité délivrée en ehpad. **Il est préférable d'indiquer les libellés des codes UCD en majuscule, lors de l'extraction de ces données, à partir de votre système d'information.**

Vous pouvez, donc, contrôler votre fichier médicaments de la zone Fichier à traiter du logiciel IDEM. Pour cela, il vous suffit de leur renommer avec l'extension .txt, pour pouvoir l'afficher avec le Bloc-notes Windows, qui est l'utilitaire d'affichage des fichiers textes sur les systèmes Windows.

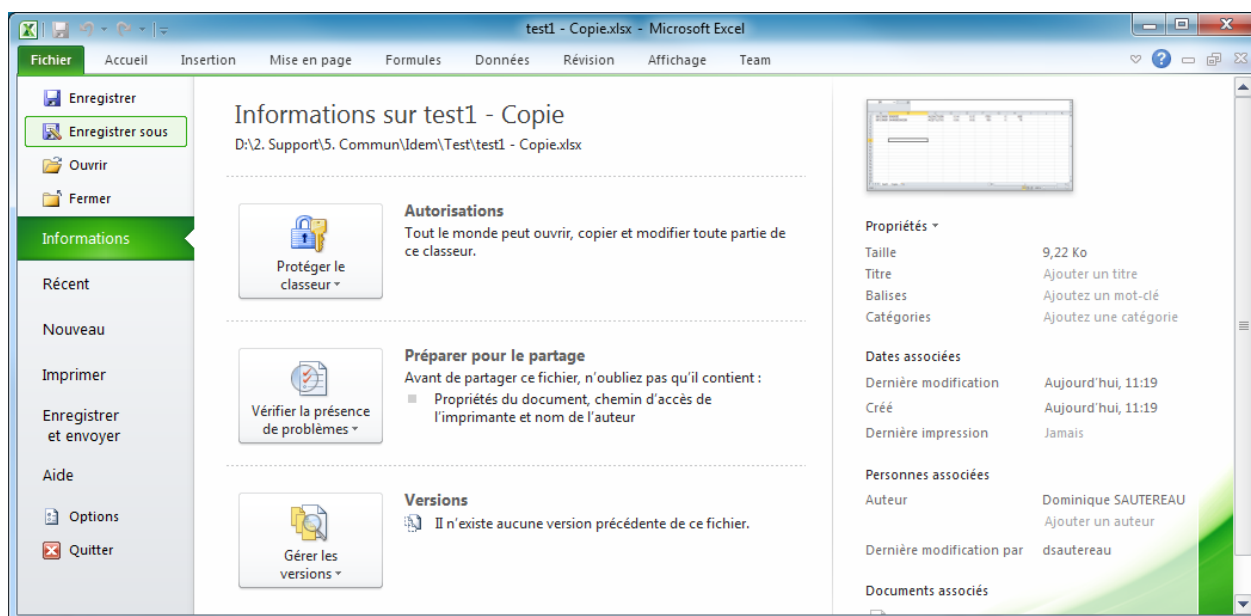
## 5. La génération du fichier CSV avec Excel

Voici un exemple d'édition d'un fichier sous Excel, il est préférable de toujours modifier le fichier Excel, si vous disposez d'un tel fichier. Le séparateur décimal pour les nombres est la virgule. **Les quantités doivent être renseignées sans séparateur de milliers.** La colonne des codes UCD est au format Texte, afin d'éviter les notations exponentielles d'Excel. Pour les établissements, dont le n° FINESS commence par 0, il faut, également, renseigner cette colonne au format Texte sous Excel (menu clic-droit sur la lettre de la colonne (A), puis sous-menu « Format de cellule » du menu contextuel).

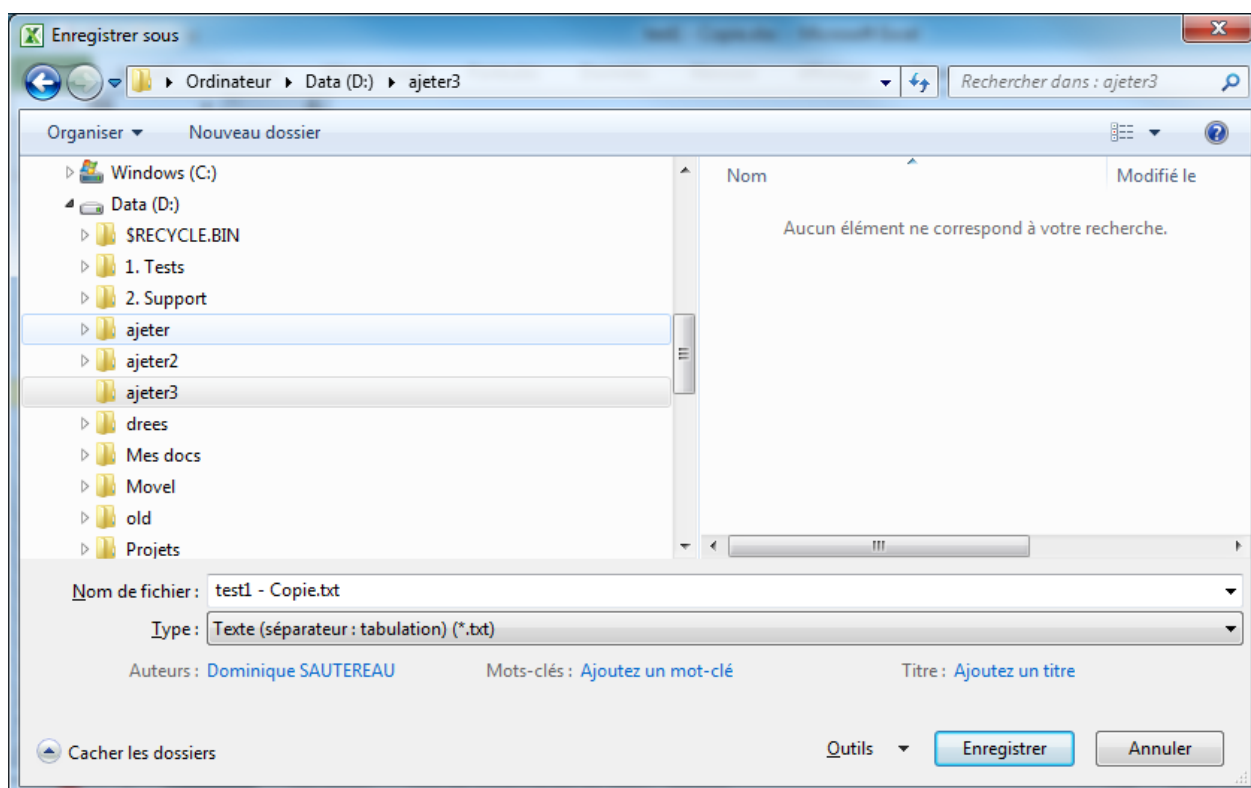
	A	B	C	D	E	F	G	H	I
1	991539891	9002093	ALDACTAZIN	0,14	0,13	1700	0	800	
2	991539891	3400893050200	ACETYLCYS	0.05	0.05	100	0	70	
3									
4									
5									
6									
7									

Pour enregistrer votre fichier au format CSV, vous utilisez la fonctionnalité Enregistrer sous du menu Fichier, avec Excel 2010.



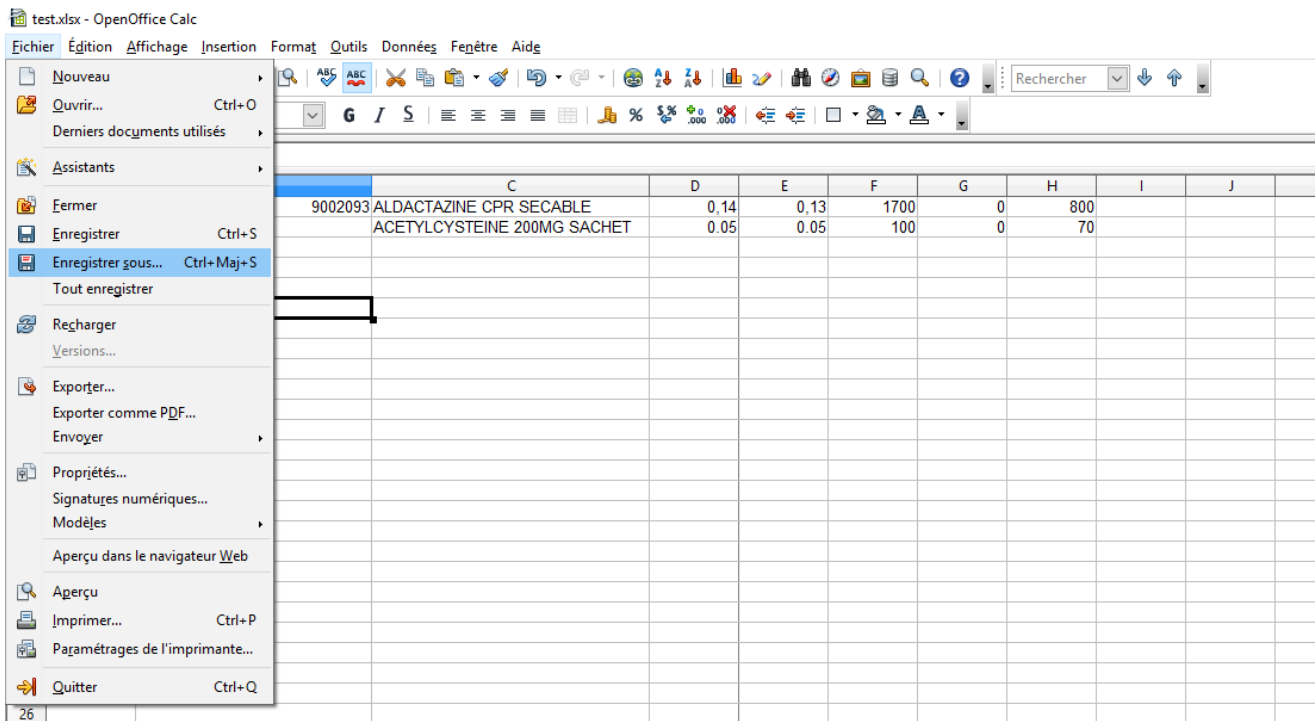


La fenêtre Enregistrer sous vous permet de sélectionner le type de fichier que vous souhaitez générer. Nous vous conseillons d'utiliser le format avec un séparateur de type tabulation. Vous pouvez, également, sélectionner le type CSV avec séparateur point-virgule. Toutefois, des points-virgules peuvent apparaître dans les libellés UCD, c'est pourquoi, il est préférable d'avoir la tabulation comme séparateur de champ (ou colonne).

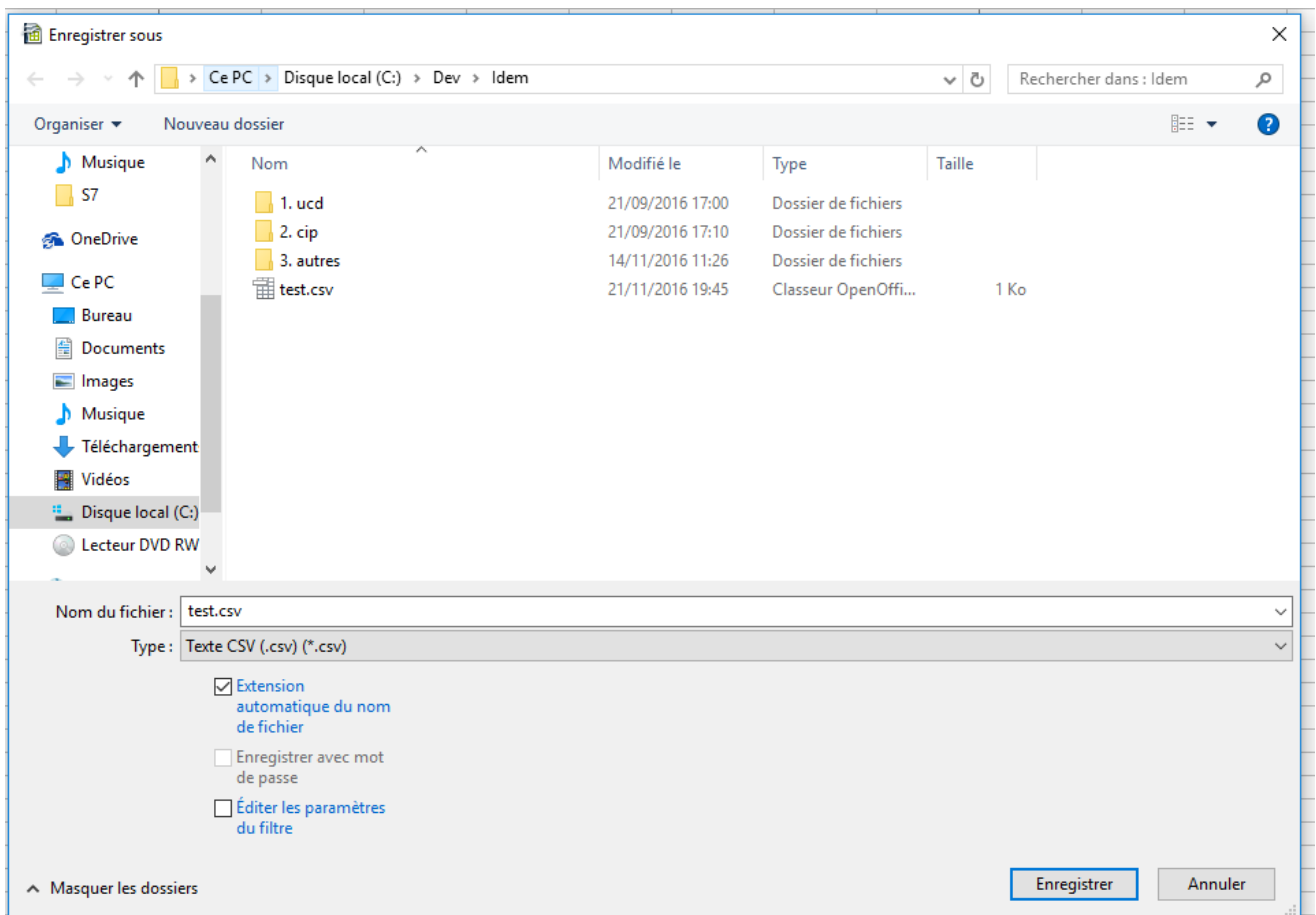


## 6. La génération du fichier avec OpenOffice

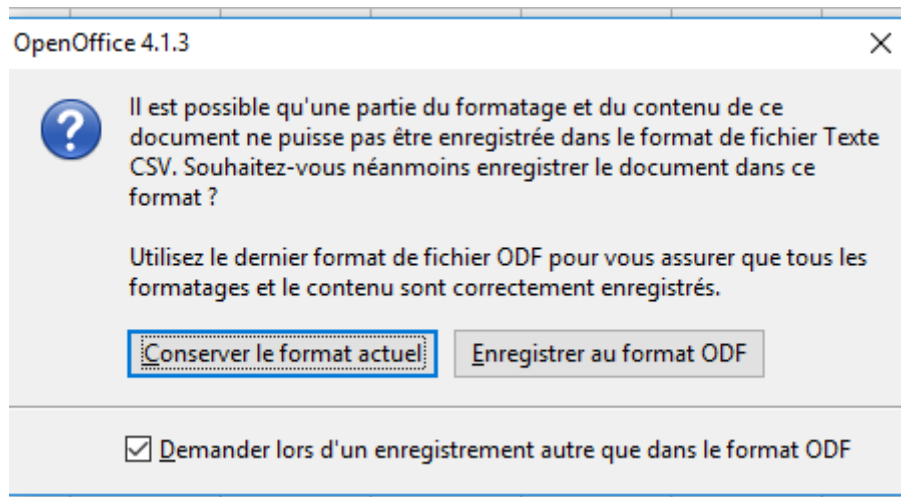
Voici les différentes étapes qui permettent la génération du fichier avec Open Office. Les consignes concernant le format des colonnes sont identiques à celles décrites ci-avant pour la génération avec Excel. Les captures d'écran vous indiquent les différentes étapes à suivre pour l'enregistrement de votre fichier OpenOffice Calc. La première étape consiste à sélectionner le menu Fichier, puis Enregistrer sous...



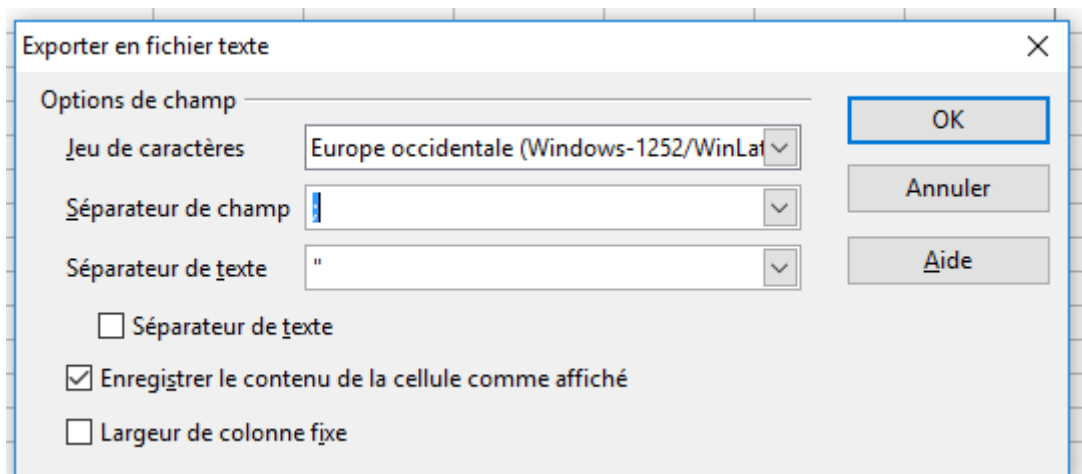
Dans la zone Type, vous choisissez le type Texte CSV, puis vous cliquez sur Enregistrer.



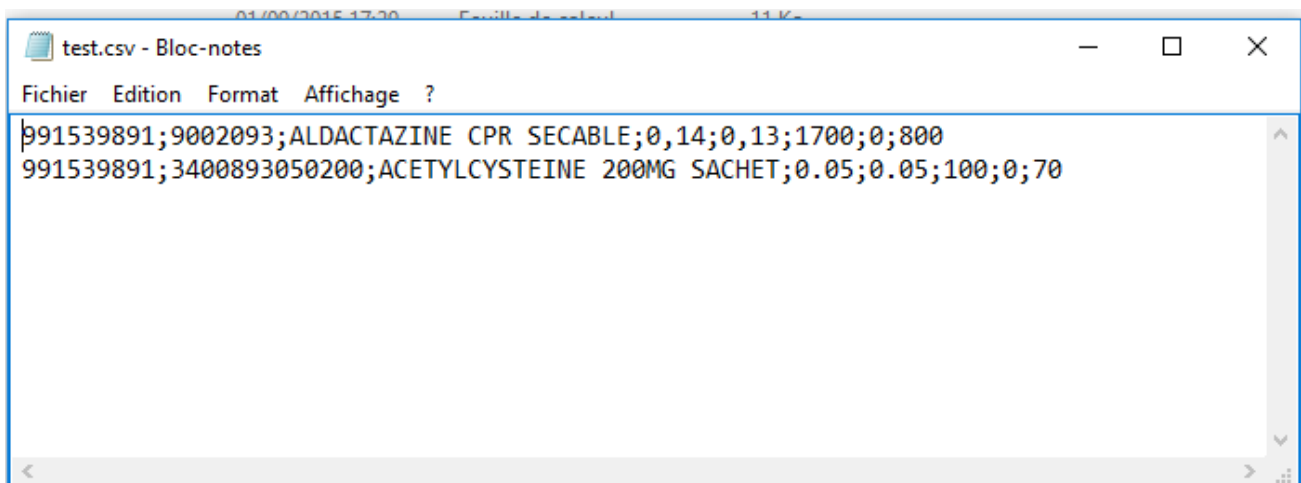
Le logiciel vous affiche une fenêtre vous indiquant que vous avez choisi un format différent du format OpenOffice, il vous suffit de cliquer sur Conserver le format actuel. Vous pouvez décocher Demander lors d'un enregistrement..., si vous le souhaitez.



C'est à l'étape suivante, que vous sélectionnez le séparateur de champ « ; ». Puis, vous cliquez sur OK, le fichier CSV est alors créé.



Nous vous invitons à bien vérifier le fichier généré en l'ouvrant avec le Bloc-notes Windows.



## 7. La plateforme enquête médicaments

Vous accédez au site Web sur l'enquête médicaments, à partir de l'adresse suivante : <https://enquete-medicaments.atih.sante.fr> . La connexion à ce site peut poser problème pour les utilisateurs sous Windows XP et qui utilisent le navigateur Internet Explorer. Dans ce cas, il est préférable d'utiliser un autre navigateur Internet, ou bien un poste informatique sur une version plus récente de Windows.

The screenshot shows a web browser window displaying the 'e-Med' platform. The page title is 'Enquête sur la consommation de médicaments à l'hôpital'. The user is logged in as 'Support AGORA ADMIN (100001)' and can click 'Se déconnecter'. The main content area is titled 'Accueil' and contains the following information:

- Action** and **Liens utiles** menu items.
- Accueil** section: 'Avec le rôle Gestionnaires de fichiers (domaine MEDICAMENTS) d'établissement, vous pouvez :'
  - transmettre votre fichier de données Idem (fichier ZIP)
  - visualiser les résultats
  - valider et suivre les validations des ARS
- Enquête annuelle pour les médicaments** section:
 

Une enquête sur les médicaments, précédemment gérée par la Drees, est reprise aujourd'hui par l'ATIH, comme spécifié par le Ministère - Instruction n° DGOS/PF2/2015/56 du 24 février 2015. L'objectif est de recueillir la consommation de médicaments dans tous les établissements de santé afin de mieux connaître leur utilisation et guider le choix des politiques publiques.

La campagne de collecte des données 2014 commence lundi 20 juillet 2015 et se termine mercredi 30 septembre 2015.

Pour collecter ces données, le logiciel appelé *Intégration des données de l'enquête médicament (Idem)* est à télécharger à l'adresse suivante : [http://www.atih.sante.fr/plateformes-de-transmission-et-logiciels/logiciels-espace-de-telechargement/id\\_lot/1655](http://www.atih.sante.fr/plateformes-de-transmission-et-logiciels/logiciels-espace-de-telechargement/id_lot/1655) Avec ce logiciel, les pharmaciens des établissements de santé pourront importer un fichier décrit dans le manuel d'utilisation disponible sur la page de téléchargement.

Une fois le fichier constitué, il sera à télétransmettre sur la plateforme disponible à l'adresse : <https://enquete-medicaments.atih.sante.fr> - en ligne à partir du lundi 3 août 2015. Pour se connecter à la plateforme, les pharmaciens devront solliciter l'administrateur principal ou le département de l'information médicale de leur établissement pour obtenir un identifiant dans le domaine « MÉDICAMENT » sous le rôle « Gestionnaire de fichier ».

A l'issue de la collecte des données, l'ATIH réalisera des tableaux de bord afin de disposer d'informations à l'échelon régional et national.

Pour toute question, connectez-vous au forum Agora, accessible sous identifiant et mot de passe attribué par l'administrateur principal : [https://applis.atih.sante.fr/agora/ago\\_theme.do?idTheme=501](https://applis.atih.sante.fr/agora/ago_theme.do?idTheme=501)

The footer contains the 'Portail e-PASS' logo, the address of the 'Agence technique de l'information sur l'hospitalisation' (117 boulevard Marius Vivier Merle, 69329 Lyon Cedex 03), and the ATIH logo.

## 8. Renseignement des données en entrée du logiciel

### 8.1. Numéro FINESS PMSI

La saisie du FINESS PMSI s'effectue dans la zone « identification de l'établissement ». Si le logiciel le reconnaît dans son référentiel, il affiche sur la droite le FINESS géographique et la raison sociale du premier établissement possédant ce FINESS PMSI. En pointant la zone du nom de l'établissement avec la souris (sans cliquer), la liste de l'ensemble des établissements rattachés à ce numéro FINESS PMSI s'affiche.

Identification de l'établissement

**FINESS PMSI** 991539891 991539891 ETABLISSEMENT TEST EX-DGF : ETABLISSEMENT TEST LETS N5

FINESS PMSI FINESS Géographique et raison sociale du premier établissement rattaché à ce FINESS PMSI

Identification de l'établissement

**FINESS PMSI** 991539891 991539891 ETABLISSEMENT TEST EX-DGF : ETABLISSEMENT TEST LETS N5


Traitement


991539891 ETABLISSEMENT TEST EX-DGF : ETABLISSEMENT TEST LETS N5  
991540071 ETABLISSEMENT TEST EX-DGF : ETABLISSEMENT TEST LETS N4

Finess géographiques et raisons sociales de l'ensemble des établissements rattachés à ce FINESS PMSI

### 8.2. Fichier de consommation de médicaments

Le nom complet du fichier de consommation de médicaments est à renseigner dans la zone « Traitement », « Fichier à traiter ».

Cliquez sur le bouton  pour parcourir l'arborescence de vos fichiers.

Le format du fichier est un format avec séparateur de champs (csv). Le logiciel propose plusieurs choix de séparateurs parmi les 3 suivants : « \t » (tabulation), « | » (pipe), et « ; » (point virgule). Cliquez sur la flèche  pour choisir.

**Vous devez impérativement sélectionner le bon séparateur correspondant à celui effectivement présent dans votre fichier, sinon le logiciel ne reconnaîtra pas les différents enregistrements du fichier.**

**Fichier à traiter**

D:\Test\consomedtest.txt

Séparateur de champ Tabulation (\t)

Nom du fichier de consommation de médicaments Choix du séparateur


### 8.3. Exemple de fichier de consommation de médicaments

Voici un **exemple** de ce que doit contenir le fichier de consommation de médicaments à fournir dans la zone « Fichier à traiter » :

```
991539891;9002093;ALDACTAZINECPR;0,13;0,124;25100;0;0
991539891;9001308;ADRENALINE AGT 0,25MG/ML AMP 1ML;0,51;0,511;20350;0;0
```

Notez que dans cet exemple, le séparateur de champs est le caractère « ; ».

### 8.4. Dossier de sortie

Un dossier (ou répertoire) de sortie est impérativement à renseigner dans la partie « Traitement », « Dossier de sortie pour le fichier à télétransmettre ». C'est dans ce dossier que seront créés les différents fichiers par le traitement, et notamment le fichier au format zip à télétransmettre sur la plateforme « Enquête médicament ». Cliquez sur le bouton  pour parcourir l'arborescence de vos dossiers.

**Vous devez avoir les droits en lecture/écriture sur le dossier de sortie sélectionné, sinon le logiciel ne pourra créer aucun fichier en sortie.**

## 9. Traitement et création des fichiers en sortie

Pour lancer le traitement, cliquez sur le bouton « Traiter le fichier » :



Le traitement peut être plus ou moins long suivant la taille de votre fichier de consommation de médicament. La fin du traitement est signifiée par l'apparition d'une fenêtre dont le message commence par « Traitement terminé ».

### 9.1. Contrôles réalisés par le traitement

Le logiciel analyse le fichier de consommation ligne par ligne. Si une ligne contient un nombre de champs différent de celui attendu, alors le compte « nombre de ligne ignorés » sera incrémenté et indiqué dans le rapport de traitement. Si une ligne est vide, le compteur « nombre de ligne vide » sera incrémenté et également indiqué dans le rapport.

De plus, une série de contrôles sont effectués sur chacun des enregistrements. Ceux-ci sont numérotés de T01 à T18 et sont décrits par le tableau de la page suivante.

**Les codes erreurs signalés avec un « \* » dans la première colonne du tableau sont des erreurs dites « bloquantes ». Cela signifie que les enregistrements ayant des erreurs de ce type ne seront pas intégrés dans le fichier zip, et donc non transmis. Les erreurs bloquantes sont T01 et T16.**

**Les autres erreurs (sans le « \* ») n'empêchent pas les enregistrements d'être transmis.**

A la diffusion de ce document, seuls les contrôles T01 (« Le FINESS géographique est absent du référentiel ATIH ») et T16 (« Doublet sur code UCD ») sont « bloquants ».

La vérification de ces erreurs est effectuée au niveau de l'établissement. Ces erreurs peuvent être considérées comme des signalements, si vos données sont justes.

## Liste de contrôles effectués sur les enregistrements de consommation de médicaments

N° contrôle	Libellé	Variables concernées	Actions
T01*	Le FINESS géographique est absent du référentiel ATIH	[FINESS_GEO]	Correction établissement/MAJ référentiel ATIH
T02	le code UCD est absent du référentiel ATIH	[CODE_UCD]	Correction établissement/MAJ référentiel ATIH
T04	Le PMP est négatif	[PMP]	Correction établissement
T05	Le DPA est négatif	[DPA]	Correction établissement
T06	La quantité achetée est négative	[QTE_ACHETEE]	Correction établissement
T07	La quantité rétrocedée est négative	[QTE_RETRO]	Correction établissement
T08	La quantité délivrée est négative	[QTE_DELIV, QTE_DELIV_EHPAD]	Correction établissement
T09	Le code UCD n'appartient pas à la liste rétrocession alors que la quantité rétrocedée > 0	[CODE_UCD, QTE_RETRO]	Correction établissement/Explication
T10	Le PMP est nul alors qu'une quantité achetée est renseignée	[PMP, QTE_ACHETEE]	Correction établissement/Explication
T11	Le DPA est nul alors qu'une quantité achetée est renseignée	[DPA, QTE_ACHETEE]	Correction établissement/Explication
T12	Un PMP est renseigné alors que les quantités sont nulles (achetées, rétrocedées et délivrées)	[PMP, QTE_ACHETEE, QTE_RETRO, QTE_DELIV]	Correction établissement/Explication
T13	Un DPA est renseigné alors que les quantités sont nulles (achetées, rétrocedées et délivrées)	[DPA, QTE_ACHETEE, QTE_RETRO, QTE_DELIV]	Correction établissement/Explication
T16*	Doublon sur code UCD	[CODE_UCD]	Correction établissement
T17	Le PMP est anormalement élevé ou anormalement bas par rapport au prix de référence	[PMP]	Correction établissement/Explication
T18	Le DPA est anormalement élevé ou anormalement bas par rapport au prix de référence	[DPA]	Correction établissement/Explication

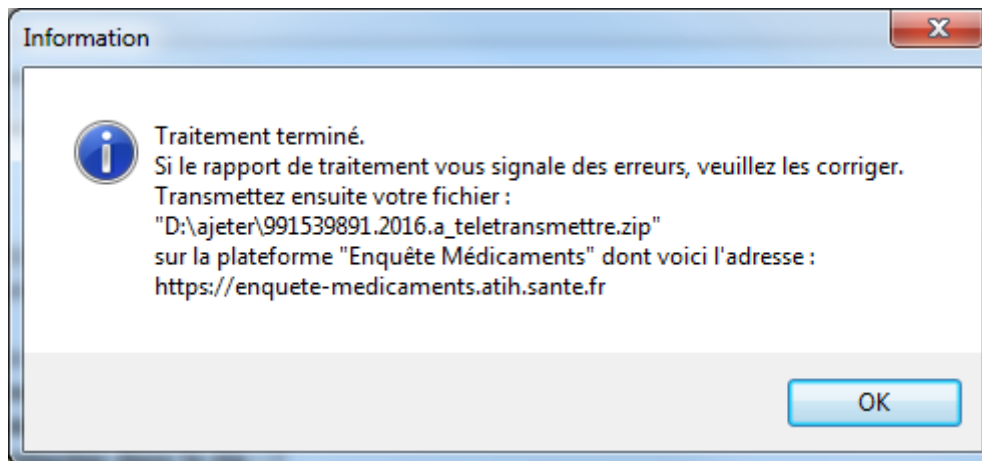
Les erreurs T03, T14 et T15 ont été supprimées à partir de 2016. Les contrôles qui sont effectués par le logiciel IDEM sont des contrôles de cohérence des informations du fichier médicaments. Nous vous invitons à vérifier les informations de votre fichier, certaines erreurs peuvent être considérées comme des signalements.

Voici la signification des différentes colonnes de ce tableau :

- N° contrôle : identifiant du contrôle
- Libellé : libellé du contrôle
- Variables concernées : il s'agit des variables concernées par le contrôle. Les noms des variables sont les mêmes que ceux utilisés dans la description du format du fichier de consommation de médicament décrit en ci-après dans de manuel.
- Actions : l'action à mener et par qui (ATIH ou établissement) pour corriger le problème.

## 9.2. Fin du traitement

Lorsque le traitement est terminé, une fenêtre semblable à la suivante apparaît.



La fenêtre indique le nom du fichier zip créé par le traitement et à télétransmettre sur la plateforme « Enquête Médicaments ». Cliquez sur OK pour fermer la fenêtre.

## 9.3. Rapport de traitement

A la fin du traitement, un rapport de traitement apparaît dans la fenêtre principale.

Rapport de traitement

Traitement effectué le : 03/09/2015 à 17:24:25  
 Nom du fichier de médicaments traité : P:\API\pole pmsi\Commun\2015\ldem données 2014\1.0.1.0\tests\consomedtest.bt  
 N°Finess : 991539891  
 Dossier de sortie : D:\Ajeter\Sortieldem  
**Nom du fichier zip à transmettre** : D:\Ajeter\Sortieldem\991539891.a\_teletransmettre.zip  
**Nombre de lignes intégrées dans le zip** : 7 sur 14  
**Nombre de lignes non intégrées dans le zip** : 7 (dont 1 ligne vide)

**Nombre de lignes ignorées** : 1  
 --> Il s'agit du nombre de lignes du fichier non intégrées dans le zip à cause du nombre de champs (ou de colonnes) incorrect.  
 --> Voici les lignes ignorées :

Ligne numéro7:	991539891	9002093	ALDACTAZINE CPR	0,120,123	25100	0	0
----------------	-----------	---------	-----------------	-----------	-------	---	---

**Nombre de lignes avec erreurs bloquantes** : 5  
 --> Il s'agit du nombre de lignes du fichier non intégrées dans le zip à cause de la présence d'une erreur bloquante T01 ou T16.  
**Nombre de lignes avec erreurs non bloquantes** : 4  
 --> Il s'agit du nombre de lignes du fichier avec présence d'erreur(s) non bloquante(s) mais néanmoins intégrées dans le zip.

--> Pour visualiser les lignes avec des erreurs bloquantes ou non bloquantes, veuillez cliquer sur l'option 'Détail des erreurs' dans le menu 'Visualiser' en haut de cette fenêtre.

**Liste des erreurs détectées de la plus fréquente à la moins fréquente :**

Code	Effectif	Libellé erreur
T17	4	Le PMP est anormalement élevé ou anormalement bas par rapport au prix de référence
T18	4	Le DPA est anormalement élevé ou anormalement bas par rapport au prix de référence
T16	4	Doublon sur code UCD
T09	2	Le code UCD n'appartient pas à la liste rétrocession alors que la quantité rétrocedée est non nulle
T12	1	Un PMP est renseigné alors que les quantités sont nulles (achetées, retrocedées et délivrées)
T13	1	Un DPA est renseigné alors que les quantités sont nulles (achetées, retrocedées et délivrées)
T01	1	Le FINESS géographique n'est pas rattaché au finessPMSI saisi dans le référentiel ATIH



Ce rapport indique :

- La date du traitement
- Les données saisies en entrée (nom du fichier de consommation de médicaments, N°FINESS PMSI, dossier de sortie)
- **Le nom du fichier zip créé et à transmettre sur la plateforme « Enquête Médicaments ».**
- **Le nombre de lignes intégrées dans le zip** (donc qui peuvent être transmises sur la plateforme « Enquête médicament »), puis après le mot « sur » est indiqué également le nombre total de lignes de votre fichier de consommation de médicaments.
- **Le nombre de lignes non intégrées dans le zip** (à corriger car non transmises). Ce nombre est égal au nombre de lignes vides (indiqué entre parenthèse) + nombre de lignes ignorées (voir ci-après) + nombre de lignes avec erreurs bloquantes (voir ci-après).
- **Le nombre de lignes ignorées** car le nombre de champ (ou de colonnes) de la ligne n'est pas celui attendu. Si ces lignes existent, elles sont affichées dans le rapport (5 maximum sont affichées dans le rapport, les 5 premières).
- **Le nombre de lignes avec « erreurs bloquantes ».** C'est le nombre d'enregistrement qui ne sont pas intégrés dans le zip car ils ont générés des erreurs bloquantes. La liste des contrôles bloquants sont signalés avec un « \* » dans le tableau « Liste de contrôles effectués sur les enregistrements de consommation de médicaments ».
- **Le nombre de lignes avec erreurs non bloquantes.** C'est le nombre d'enregistrement qui contiennent des erreurs non bloquantes, mais sont néanmoins intégrées dans le zip à transmettre.

En bas du rapport de traitement se trouve un récapitulatif des erreurs bloquantes et non bloquantes détectées sur l'ensemble du fichier de consommation, avec l'effectif de chaque erreur, classée de la plus fréquente à la moins fréquente.

Ce rapport peut également être ouvert dans votre éditeur de texte associé aux extensions « .txt » en cliquant sur l'option « Rapport de traitement » du menu « Visualisation ».

## 10. Le menu Visualiser

### 10.1. Visualiser les données

Ce menu vous permet d'afficher la liste des lignes qui ont été traitées par le logiciel. Vous obtenez un aperçu équivalent au tableau que vous retrouverez sur la plateforme enquête médicaments.

Numéro de Ligne	FinessGeo	Code Médicament	Libellé	Libellé officiel	PMP	DPA	C
01	991501172	9000059	A 313 50000UI CAPSULE	A313 50 000 UI CAPSULE	0,08	0,075	0
02	991501172	9001047	ACUPAN 20MG/2ML SOL INJ AMP 2ML	ACUPAN 20MG SOL INJ	0,45	0,449	1
03	991501172	3400890010474	ACUPAN 20MG/2ML SOL INJ AMP 2ML	ACUPAN 20MG SOL INJ	0,45	0,449	1
04	991501172	3400890013086	ADRENALINE AGT 0,25MG/ML AMP 1ML	CODE MEDICAMENT INCONNU	0,51	0,511	2
05	991501172	9001308	ADRENALINE AGT 0,25MG/ML AMP 1ML	CODE MEDICAMENT INCONNU	0,51	0,511	2
06	991501172	9001320	ADRENALINE AGT 1 MG/ML INJ AMP 1ML	ADRENALINE AGT 1MG/ML SOL INJ AMP	0,51	0,511	3
08	991501172	9002118	ALDACTONE 50MG CPR	ALDACTONE 50MG CPR	0,13	0,133	8
09	991501172	9002130	ALDACTONE 75MG CPR	ALDACTONE 75MG CPR	0,15	0,153	1
10	991501172	9002182	ALDOMET 250MG CPR	ALDOMET 250MG CPR	0,08	0,082	2
11	991501172	9003313	ALOPLASTINE PATE 90G	ALOPLASTINE PATE 90G	0,93	0,929	3
13	991501172	9003595	ALTIM 3,75MG/1,5ML SUSP INJ SER	ALTIM 3,75 MG SUSP INJ		3,982	2
14	000000001	9001308	ADRENALINE AGT 0,25MG/ML AMP 1ML	CODE MEDICAMENT INCONNU			2

INDICATEUR DE FILTRE

### 10.2. Visualiser et exporter la liste des erreurs

#### 10.2.1. Visualiser et filtrer les erreurs

Dans le menu « Visualisation », cliquez sur « Détail des erreurs » pour faire apparaître un tableau affichant les codes et libellés des erreurs détectées pour chaque code UCD pour chaque numéro FINESS géographique.

Les flèches ▼ permettent de filtrer les lignes.

Par exemple, si je désire savoir quels sont les codes UCD ayant généré l'erreur T12, alors je clique sur la flèche à côté de « Code erreur » et ensuite je clique sur « T12 ».

En bas de la fenêtre, l'indicateur de filtre indique le filtre actuellement utilisé. Par exemple, si je filtre sur l'erreur T12, l'indicateur de filtre sera égal à [Code erreur]='T12'.

Pour annuler un filtre sur une colonne, cliquer sur la flèche ▼ puis sur « (All) ».

+ Détails des erreurs

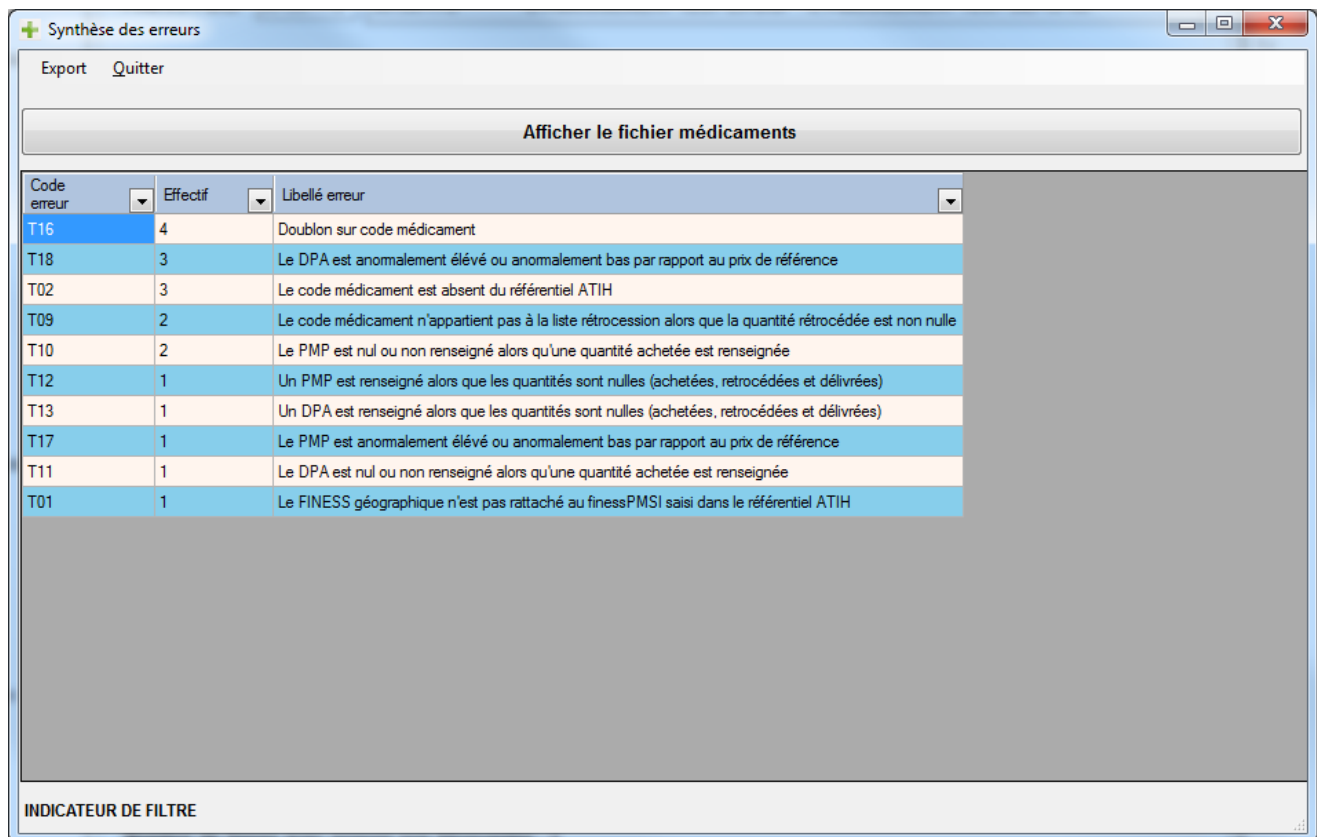
Export Quitter

Afficher le fichier médicaments

FinessGeo	Code Médicament	Libellé médicament	Code erreur	Numéro de ligne	Libellé erreur
991501172	9000059	A 313 50000UI CAPSULE	T12	1	Un PMP est renseigné alors que les quantités sont nulles
991501172	9000059	A 313 50000UI CAPSULE	T13	1	Un DPA est renseigné alors que les quantités sont nulles
991501172	9001047	ACUPAN 20MG/2ML SOL INJ AMP 2ML	T18	2	Le DPA est anormalement élevé ou anormalement bas p
991501172	3400890010474	ACUPAN 20MG/2ML SOL INJ AMP 2ML	T18	3	Le DPA est anormalement élevé ou anormalement bas p
991501172	3400890013086	ADRENALINE AGT 0,25MG/ML AMP 1ML	T02	4	Le code médicament est absent du référentiel ATIH
991501172	9001308	ADRENALINE AGT 0,25MG/ML AMP 1ML	T02	5	Le code médicament est absent du référentiel ATIH
991501172	9002130	ALDACTONE 75MG CPR	T09	9	Le code médicament n'appartient pas à la liste rétrocessi
991501172	9003313	ALOPLASTINE PATE 90G	T17	11	Le PMP est anormalement élevé ou anormalement bas p
991501172	9003313	ALOPLASTINE PATE 90G	T18	11	Le DPA est anormalement élevé ou anormalement bas p
991501172	9003595	ALTIM 3,75MG/1,5ML SUSP INJ SER	T10	13	Le PMP est nul ou non renseigné alors qu'une quantité a
991501172	9003595	ALTIM 3,75MG/1,5ML SUSP INJ SER	T09	13	Le code médicament n'appartient pas à la liste rétrocessi
000000001	9001308	ADRENALINE AGT 0,25MG/ML AMP 1ML	T02	14	Le code médicament est absent du référentiel ATIH
000000001	9001308	ADRENALINE AGT 0,25MG/ML AMP 1ML	T10	14	Le PMP est nul ou non renseigné alors qu'une quantité a
000000001	9001308	ADRENALINE AGT 0,25MG/ML AMP 1ML	T11	14	Le DPA est nul ou non renseigné alors qu'une quantité a
000000001	9001308	ADRENALINE AGT 0,25MG/ML AMP 1ML	T01	14	Le FINESS géographique n'est pas rattaché au finessPM
991501172	9001047	*	T16	*	Doublon sur code médicament
991501172	3400890010474	*	T16	*	Doublon sur code médicament
991501172	3400890013086	*	T16	*	Doublon sur code médicament

INDICATEUR DE FILTRE

L'option « Synthèse des erreurs » du menu « Visualisation » affiche également le même type de tableau filtrable, mais cette fois-ci le tableau affiche pour chaque erreur détectée leur code erreur, l'effectif de l'erreur sur l'ensemble des enregistrements ainsi que le libellé de l'erreur :



The screenshot shows a window titled "Synthèse des erreurs" with a menu bar containing "Export" and "Quitter". Below the menu bar is a button labeled "Afficher le fichier médicaments". The main area contains a table with the following data:

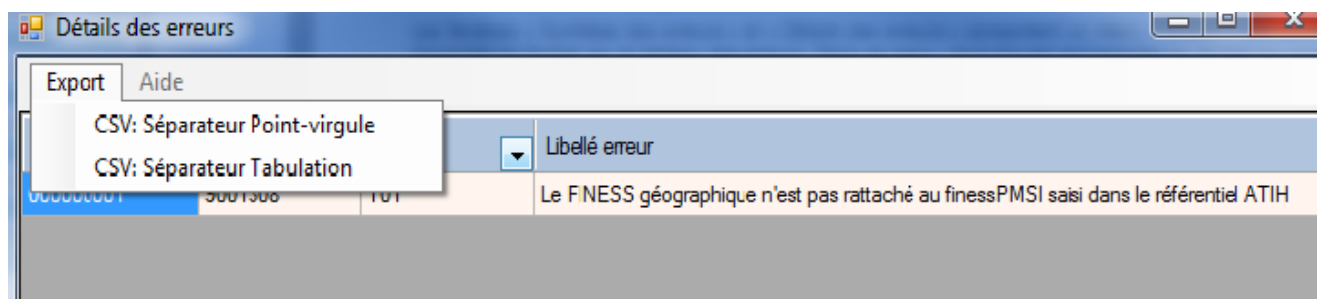
Code erreur	Effectif	Libellé erreur
T16	4	Doublon sur code médicament
T18	3	Le DPA est anormalement élevé ou anormalement bas par rapport au prix de référence
T02	3	Le code médicament est absent du référentiel ATIH
T09	2	Le code médicament n'appartient pas à la liste rétrocession alors que la quantité rétrocédée est non nulle
T10	2	Le PMP est nul ou non renseigné alors qu'une quantité achetée est renseignée
T12	1	Un PMP est renseigné alors que les quantités sont nulles (achetées, retrocédées et délivrées)
T13	1	Un DPA est renseigné alors que les quantités sont nulles (achetées, retrocédées et délivrées)
T17	1	Le PMP est anormalement élevé ou anormalement bas par rapport au prix de référence
T11	1	Le DPA est nul ou non renseigné alors qu'une quantité achetée est renseignée
T01	1	Le FINESS géographique n'est pas rattaché au finessPMSI saisi dans le référentiel ATIH

At the bottom of the window, there is a label "INDICATEUR DE FILTRE".

## 10.2.2. Exporter la liste des erreurs

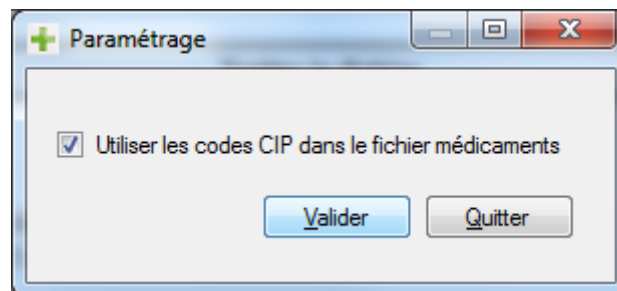
Les fenêtres « Synthèse des erreurs » et « Détails des erreurs » comportent un menu « Export » permettant d'exporter au format csv le tableau des erreurs. Dans ce menu, vous pouvez soit exporter au format csv avec séparateur « ; », soit exporter au format csv avec séparateur tabulation. Dans la fenêtre qui apparaît, veuillez saisir l'emplacement et le nom, l'extension, par défaut, du fichier est « .csv ». Vous pouvez modifier l'extension de ce fichier, en saisissant un nom avec l'extension de votre choix, par exemple « details.txt ».

Attention : si vous avez effectué un filtre sur les données du tableau, seules les lignes filtrées du tableau seront présentes dans le fichier exporté.



## 11. Le menu Paramétrage

Il s'agit d'une nouveauté, le menu de paramétrage vous permet d'utiliser un fichier médicaments avec des codes CIP. Cette option concerne les établissements qui ne disposent pas d'une PUI ou bien qui n'ont pas du tout la possibilité de renseigner des codes UCD dans le fichier médicaments. Pour que le traitement puisse s'effectuer avec des codes CIP, il vous suffit de cocher cette option dans la fenêtre de paramétrage, puis de valider, comme dans la fenêtre ci-dessous :



## 12. Support

### 12.1. Foire aux questions Agora

La foire aux questions Agora, animée par les « experts métier », apporte un support d'aide en ligne. Les utilisateurs peuvent consulter les questions déjà traitées et en poser de nouvelles. Pour accéder à la FAQ, il est nécessaire de posséder un compte Plage (réservé aux professionnels de la santé).

Accéder au thème Agora du logiciel IDEM : sous-thème Agora > Informations médicales > Logiciels > Idem

Accès à la FAQ Agora : <http://agora.atih.sante.fr/>

### 12.2. Hotline et mail utilisateurs

En cas de difficulté à trouver ou à poser une question, il est possible de joindre la hotline téléphonique ou d'adresser un mail au support utilisateurs. Nous vous invitons à fournir vos coordonnées complètes, ainsi que le n° FINESS de votre établissement.

**Hotline** : 08 20 77 12 34 (0,019 € TTC/min)

**Mail** : [support@atih.sante.fr](mailto:support@atih.sante.fr)

### 12.3. Plateforme « Enquête médicament »

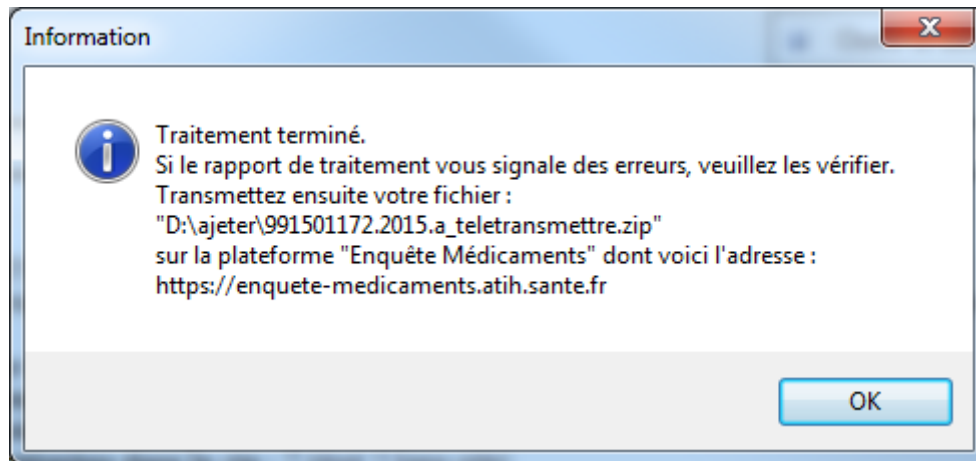
L'adresse de la plateforme « Enquête médicament » sur laquelle le fichier zip, en sortie du traitement du logiciel IDEM doit être transmis est la suivante : <https://enquete-medicaments.atih.sante.fr/>.

## 13. Conseils d'utilisation du logiciel

Ce chapitre est destiné à vous apporter quelques derniers conseils concernant l'utilisation du logiciel.

L'interface du logiciel IDEM a été conçue suivant des critères de simplicité d'utilisation. Il convient de prendre le temps d'utiliser ce logiciel et de bien observer les messages qui vous sont affichés.

À l'issue du traitement, une fenêtre d'information est automatiquement présentée à l'utilisateur, la voici :



Ainsi, le fichier à envoyer sur la plateforme médicaments est indiqué sur ce message d'information.

Le logiciel IDEM vous propose plusieurs modes pour retrouver les erreurs signalées (menu Visualiser situé en haut de la fenêtre du logiciel). Les contrôles effectués par le logiciel sont des vérifications de cohérence des données. Ces contrôles sont systématiques et correspondent aux cas d'erreurs les plus probables. Bien évidemment, vous pouvez considérer ces erreurs comme des signalements dans la plupart des cas, après analyse et vérification des données du fichier médicament à traiter.

Il n'est pas demandé de corriger toutes les erreurs, mais uniquement celles qui peuvent être corrigées. Sur la plupart de ces erreurs, une vérification sur deux ou trois de lignes de votre fichier peuvent permettre de déterminer si vous pouvez les considérer comme des signalements (ou pseudo-erreurs), sans conséquence.

### 13.1. Message d'erreur « Le format de la chaîne d'entrée est incorrect »

Cette erreur apparaît juste après le clic sur le bouton Traiter le fichier : Traitement échoué : le format de la chaîne d'entrée est incorrect.

Il faudrait modifier sur votre poste informatique le symbole décimal et mettre une virgule. Sous Windows 7, vous pouvez changer cette information au niveau du Panneau de configuration – Horloge, langue et région – Région et langue – Modifier le format de la date, de l'heure et des nombres et clic sur Paramètres supplémentaires. Dans la fenêtre Personnaliser le format qui apparaît, alors, il convient de changer le Symbole décimal qui apparaît, en le remplaçant par la virgule. Pour cette manipulation, vous pouvez vous faire assister d'un informaticien.

Après utilisation du logiciel IDEM, il est important de remettre le paramétrage précédent pour que cela n'affecte pas le fonctionnement de vos autres logiciels.